



Dipl.-Ing. Wolfgang Dierig

Jahrgang 1965

Studium an der Universität Kaiserslautern und Technischen Universität München

Wissenschaftlicher Mitarbeiter in der Entwurfsbetreuung am Lehrstuhl Prof. Ermel, Universität Kaiserslautern

Mitglied der Architektenkammer Baden-Württemberg als freier Architekt seit 1995

Im Jahr 2000 Gründung des Architekturbüros Dierig Architekten in Berg bei Ravensburg



Dierig
Architekten

„Klarheit und Ästhetik in der Form,
Ökonomie und Ökologie in der Erstellung,
Poesie und Perfektion im Detail.“

Dierig Architekten

Das Ziel, die scheinbaren Gegensätze phantasievolle Kreativität und präzise, wirtschaftliche Umsetzung nach den Anforderungen des Marktes in Einklang zu bringen ist ein zentrales Leitmotiv des Büros Dierig Architekten. Unter Zuhilfenahme aller zur Verfügung stehenden Arbeitsmittel, vom Modell bis zur photorealistischen Visualisierung, von der Handskizze bis zur millimetergenauen CAD-Zeichnung, erarbeitet das Team maßgeschneiderte Lösungen zu den gestellten Aufgaben. Unterstützt von einem internen Qualitätsmanagement können wir so bewährte Erfahrungen nutzen und neue Wege zugänglich machen.

Der Arbeitsbereich reicht von kleinsten Sanierungsaufgaben bis zu städtebaulich anspruchsvollen Großprojekten.

Umfangreiche Projektdatenbanken und ein strenges Zeit/Kosten-Controlling helfen uns, den wirtschaftlichen Ablauf eines Bauvorhabens sicher und termingerecht innerhalb der projektierten Vorgaben zu bewältigen. Für die zuverlässige Umsetzung der abgesteckten Ziele schließlich sorgt ein erfahrenes Bauleitungsteam.

Wirtschaftlichkeit kann sich jedoch nicht nur auf die reinen Erstellungskosten beziehen, sondern muss auch alle Randbedingungen in der Bauwerksnutzung berücksichtigen. Eine frühzeitige, intensive Zusammenarbeit mit kompetenten Fachplanern erlaubt es uns, ganzheitlich das zukünftige „Leben“ eines Gebäudes zu planen.

Neben den messbaren Parametern, wie Verbrauchs- und Wartungskosten, stellt aber auch die räumliche und gestalterische Ausbildung in Form von Aufenthalts- und Arbeitsplatzqualitäten einen wesentlichen Faktor der Gebäudewirtschaftlichkeit dar.

Wir sehen uns als Architekten in der Verantwortung, all diesen Aspekten eine angemessene Bedeutung zuzuteilen. Dafür stellen wir unsere ganze Kreativität und unser Detailwissen zur Verfügung.



WOHNHAUS IN BERG

Mit einem Gesamtgefälle von über 8 m stellt das Grundstück den steilsten Bereich der Häuserzeile entlang der Panoramastraße dar. Entgegen den Ausführungen der Nachbarhäuser wurde bei diesem Haus in der Planung entschieden, den Wohnbereich im obersten Geschoss anzuordnen, um die schöne Lage mit Aussicht über das Schussental bestmöglich nutzen zu können.

Da der Zugang zum Haus nur talseits erfolgen kann, müssen zum Erreichen des Wohngeschosses drei Ebene „erklommen“ werden. Um die vertikalen Wege zu erleichtern, wurde daher ursprünglich ein Personenaufzug vorgesehen. Im Laufe der Planung reduzierte sich die Ausstattung jedoch auf einen Lastenaufzug.





Jede Ebene des Hauses bietet einen speziellen Bezug zum Außenbereich. Das Wohngeschoss als höchste Ebene lebt von der Aussicht Richtung Südosten und dem unmittelbaren Zugang zum hangseits gelegenen Gartenbereich. Die Schlaf- und Kinderzimmer, eine Ebene tiefer, orientieren sich zu einem in den Hang geschobenen Innenhof und erhalten damit einen geborgenen Charakter. In der untersten Wohnebene angeordnet liegt das Atelier der Hausherrin, das bei zukünftigen Nutzungsänderungen den Umbau zu einer Einliegerwohnung erlaubt.

Ausgestattet mit Direktverdampfer-Wärmepumpe und kontrollierter Be- und Entlüftung bietet das Haus einen Niedrigenergie-Standard, der es in Verbindung mit der dachintegrierten Photovoltaik-Anlage zum Plusenergiehaus macht.

Über das Jahr gesehen produziert das Haus also mehr Energie als es verbraucht.



Außenputz / Innenputz / WDVS / Akustikdecke: Heinrich Heim GmbH, 88212 Ravensburg
Fensterbau: Fenster-Striegel GmbH, 88384 Bad Saulgau-Bierstetten
Fliesenlegerarbeiten: André Augsten Fliesenfachgeschäft, 88048 Friedrichshafen
Lüftung / Heizung / Sanitär: Wagner bad & heizung GmbH, 88214 Ravensburg- Weißenau
Parkettverlegerarbeiten: Deifel Parkett GmbH, 88285 Bodnegg
Planung- u. Ausführung Elektrotechnik: Elektroinstallationen B. Langlois, 88214 Ravensburg
Verglasungsarbeiten: H. Frirdich GmbH, 88636 Illmensee
Tragwerksplanung: Ingenieurbüro für Statik und Baukonstruktion Dipl.-Ing. Lothar Reichle, 88213 Ravensburg
Wärmepumpe: Beglau Wärmepumpen GmbH, 19067 Rampe

> am Objekt beteiligte Firmen siehe Folgeseiten



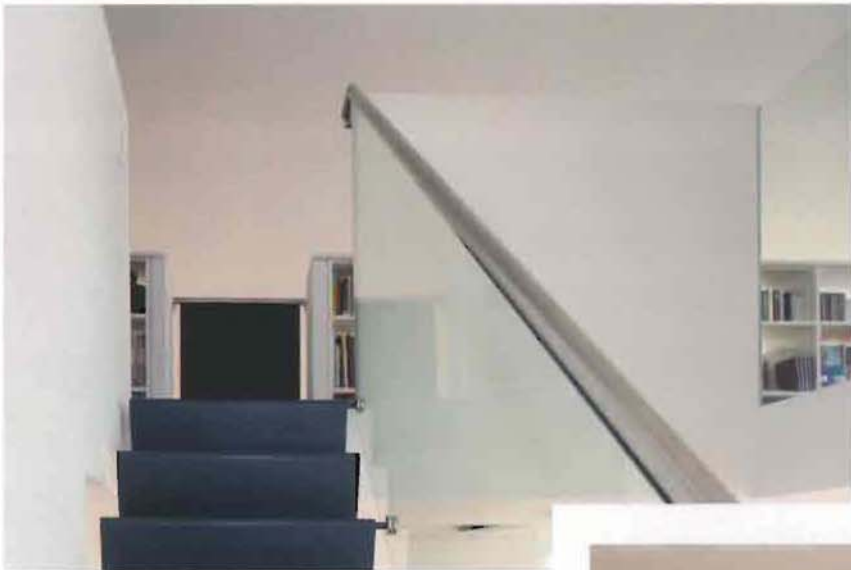
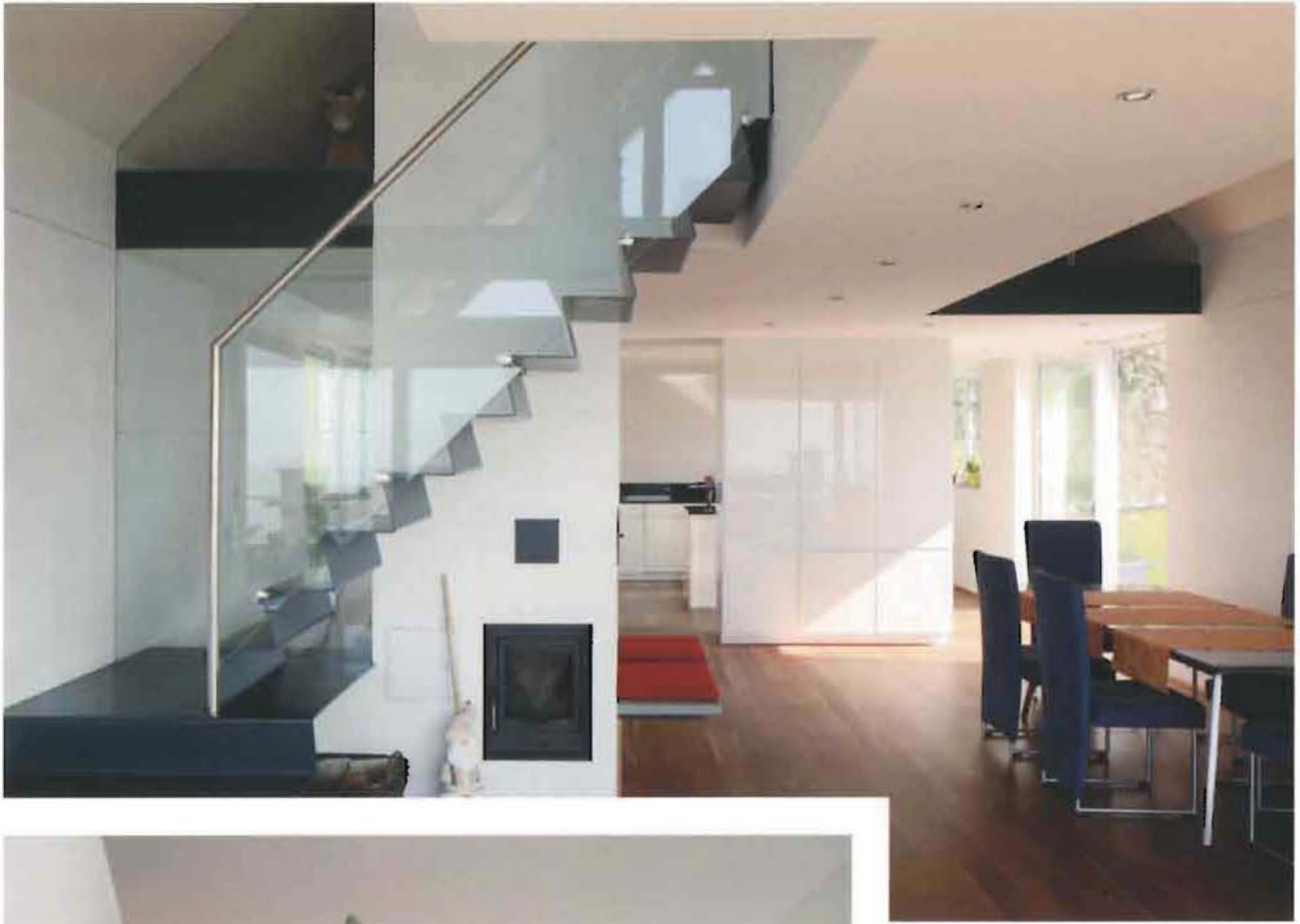
WOHNHAUS IN HOHENEMS

Hoch über dem Rheintal gelegen bietet das Grundstück einen fantastischen Ausblick vom Bodensee bis ins Schweizer Hochgebirge.

Der Hanglage entsprechend entwickeln sich die einzelnen Ebenen des Wohnhauses über drei Geschosse. Jede Ebene bietet direkten Zugang in den Garten. Das Wohngeschoss mit Küche, Essplatz und Wohnbereich breitet sich in der obersten Ebene als „piano nobile“ über die gesamte Hausfläche aus. Zwei Freibereiche nach Süden und nach Westen bieten Aufenthaltsqualitäten unterschiedlicher Prägung, einerseits erdnah im Garten, auf der anderen Seite turmartig aus dem Hang gehoben.

Die in den Dachraum des Wohngeschosses eingehängte Lese- und Freizeitempore findet ihren Abschluss in einem kleinen Balkon, der vogelnestartig den höchsten Aussichtspunkt bildet.





WOHNHAUS IN BERG (Bungalow)

„Alles wie im alten Haus, aber altersgerecht auf einer Ebene ohne Stufen“, das war der Wunsch der Bauherrin zum Konzept des Hauses.

Gemäß den Vorgaben des Bebauungsplans ist so ein eingeschossiger Baukörper mit flach geneigtem Satteldach entstanden. Der sehr offene Grundriss führt auf einer Ebene fließend vom Wohnbereich zu den überdachten Terrassen. Über den vorgelagerten Pool öffnet sich der Blick ins Schussental von der imposanten Erscheinung der Basilika von Weingarten bis zur Altstadt von Ravensburg.

Im Hanggeschoss talseits findet eine Einliegerwohnung Platz, die zunächst als zusätzlicher Wohnraum für Gäste genutzt wird.

Technisch ist das Gebäude mit einer kontrollierten Be- und Entlüftung, sowie einer Heizung über Direktverdampfungs-Wärmepumpe ausgestattet. Der Entzug der Umweltwärme erfolgt über Kupferrohre, die in 1 m Tiefe horizontal im Garten verlegt sind.



BEGLAU
wärmepumpen
www.waermepol.de

Lüftung / Sanitär: Wagner bad & heizung GmbH, 88214 Ravensburg-Weißenau

Rohbau / Erdarbeiten: Euperle Bauunternehmen GmbH, 88267 Vogt

Tragwerksplanung: ibt ingenieurgesellschaft für bautechnik und tragwerksplanung mbh, 88278 Grünkraut

Wärmepumpe: Beglau Wärmepumpen GmbH, 19067 Rampe

Zimmererarbeiten: Zimmerei Anton Springmann, 88263 Horgenzell

> am Objekt beteiligte Firmen siehe Folgeseiten





WOHNHAUS KLEINTOBLER HÖHE

Das Wohnhaus für eine Familie mit 3 Kindern wurde als letzter Neubau innerhalb des Baugebiets „Kleintobler Höhe“ errichtet. Den gestalterischen Absichten des geltenden Bebauungsplans entsprechend wurde ein schmaler, aber 3 Geschosse hoher Haupt-Baukörper konzipiert. Hiermit konnte zum einen eine gute Grundstücksausnutzung erreicht werden. Zum anderen kann nun aus dem obersten Geschoss, trotz der Grundstückslage in zweiter Reihe, der Blick auf das Türme-Panorama der Stadt Ravensburg genossen werden.

Der Erdgeschossgrundriss wird durch den flachen Anbau zu einer L-Form ergänzt und erhält damit einen blick- und windgeschützten Terrassenbereich.

Der Wohnbereich erhält durch die zentrale Öffnung zum Obergeschoss eine spannende Raumentwicklung und eröffnet damit interessante Blickbeziehungen zwischen Innen und Außen.

BEGLAU
 **wärmepumpen**
www.waermepol.de

Dachdeckerarbeiten / Flachdacharbeiten:

Dächer von Braig GmbH,
88255 Baienfurt-Niederbiegen

Fensterbau: Gindele GmbH, 88263 Horgenzell

Parkettverlegerarbeiten: Deifel Parkett GmbH,
88285 Bodnegg

Wärmepumpe: Beglau Wärmepumpen GmbH,
19067 Rampe

Tragwerksplanung: ibt ingenieurgesellschaft
für bautechnik und tragwerksplanung mbh,
88278 Grünkraut

